

# Установка программы **ТУРБО9**



Программу Турбо9 можно установить двумя способами:

- с помощью DVD-диска, в инсталляторе которого перечислены все версии программы;
- с помощью дистрибутива конкретной версии программы, скачанного с сайта разработчика программы Турбо9 ([www.dic.ru](http://www.dic.ru), [www.turbosolution.ru](http://www.turbosolution.ru)) или с FTP-сервера (<ftp://ftp.dic.ru>)



**Внимание!** Инсталляционный диск записан на DVD-носителе, и для его чтения требуется DVD привод.



Программа Турбо9 устанавливается при помощи собственного инсталлятора, который запускается автоматически после установки диска в дисковод ПК. В случае, если запуск не произошел автоматически, или Вы скачали установочный диск из Интернета, запустите файл **Autorun.exe** в корневой папке диска. Откроется окно установки программы (см.Рис.1):

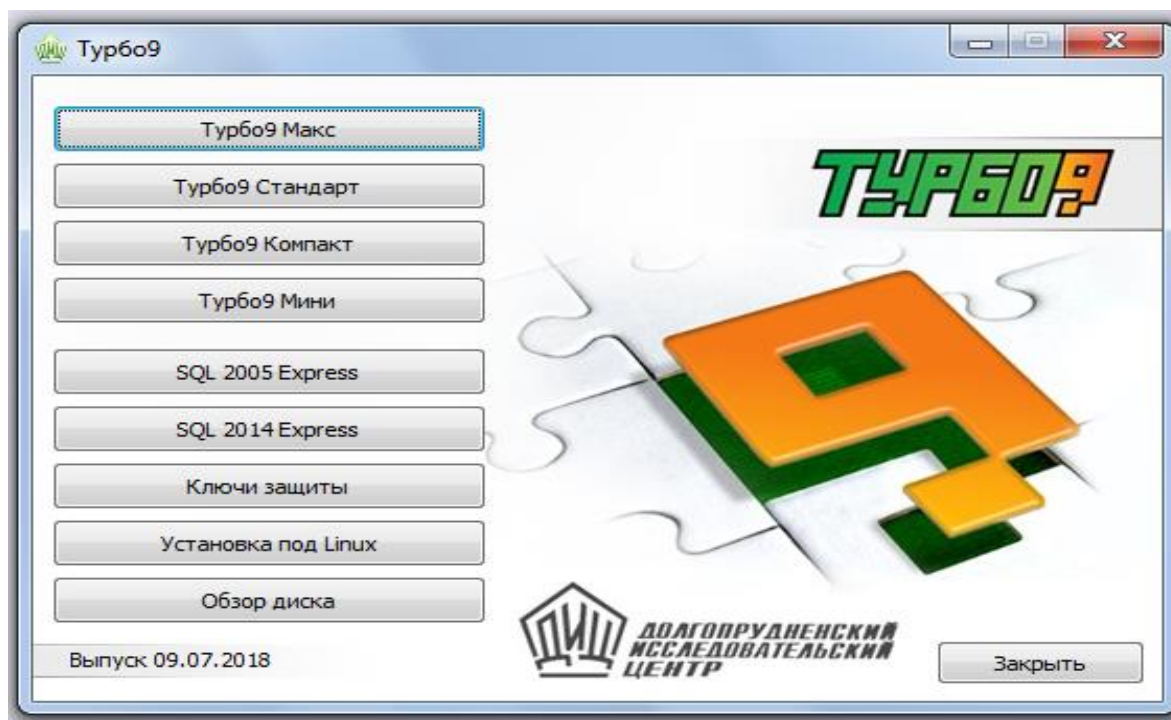


Рис.1



Программа Турбо9 поставляется в пяти версиях: **Макс64**, **Макс**, **Стандарт**, **Компакт** и **Мини**.

Кнопки «Турбо9 Макс», «Турбо9 Стандарт», «Турбо9 Компакт» и «Турбо9 Мини», расположенные в первом окне инсталлятора, соответствуют одноименным версиям. По кнопке «Турбо9 Макс» устанавливаются две версии программы: **Макс64** и **Макс**.



**Внимание!** Если в качестве операционной системы используется *Linux*, то перед началом установки необходимо выполнить рекомендации, описанные в инструкции, которая открывается по кнопке «**Установка под Linux**».



Для работы программы необходимо наличие СУБД (Системы Управления Базами Данных), предпочтительно семейства SQL: на компьютере пользователя для локальной версии или на сервере для сетевой версии. Полный список СУБД, с которыми работает программа, приведен в описании платформы Турбо9.



**Внимание!** Инсталлятор Турбо9 предлагает к установке три версии СУБД:

- *SQL Compact Edition 3.5* (рекомендуется для **Турбо9 Мини**);
- *SQL 2005 Express*;
- *SQL 2014 Express*,

но только для **32-разрядных операционных систем!**.



По кнопкам «**SQL 2005 Express**» и «**SQL 2014 Express**» запускаются соответствующие инсталляторы установки СУБД. В случае, если у Вас еще не установлены СУБД, инсталлятор по умолчанию сам предложит Вам установить *SQL Compact Edition 3.5*.

СУБД можно установить до начала инсталляции программы или воспользоваться ранее установленной на Вашем компьютере версией СУБД.



Наши рекомендации по установке версий SQL-сервера:

- для ОС **Win 7/32** рекомендуем к установке *SQL 2005 Express* и версии выше: *SQL 2008 Express*, *SQL 2012 Express*, *SQL 2014 Express* и т.д. (для 32-х разрядных ОС);

- для ОС **Win 7/8/10/64** рекомендуем к установке *SQL 2008 Express* и версии выше: *SQL 2012 Express*, *SQL 2014 Express* и т.д. (для 64-х разрядных ОС).

Все эти версии можно скачать бесплатно с сайта *Microsoft* (<https://www.microsoft.com>).



По кнопке «**Ключи защиты**» запускается инсталлятор, который устанавливает драйвера для физических ключей защиты *SenseLock*.



Для **виртуальных ключей** драйвера устанавливать не нужно. С виртуальными ключами защиты могут работать только редакции **Компакт** и **Мини**.

Кнопка «**Обзор диска**» открывает программу **Проводник** с содержимым диска.

Дата под кнопкой «**Обзор диска**» означает дату выпуска данного дистрибутива.



Для начала установки программы нажмите на кнопку с названием приобретенной версии, указанной в Вашем Лицензионном соглашении, которое поставляется вместе с дистрибутивом программы Турбо9. Откроется окно мастера установки программы (см.Рис.2).



**При установке программы с дистрибутива конкретной версии программы, в отличие от установки с DVD-носителя, у Вас не будет открываться окно установки программы с кнопками выбора версий (см.Рис.1), поскольку Вы будете устанавливать уже конкретную версию. Все дальнейшие действия аналогичны.**

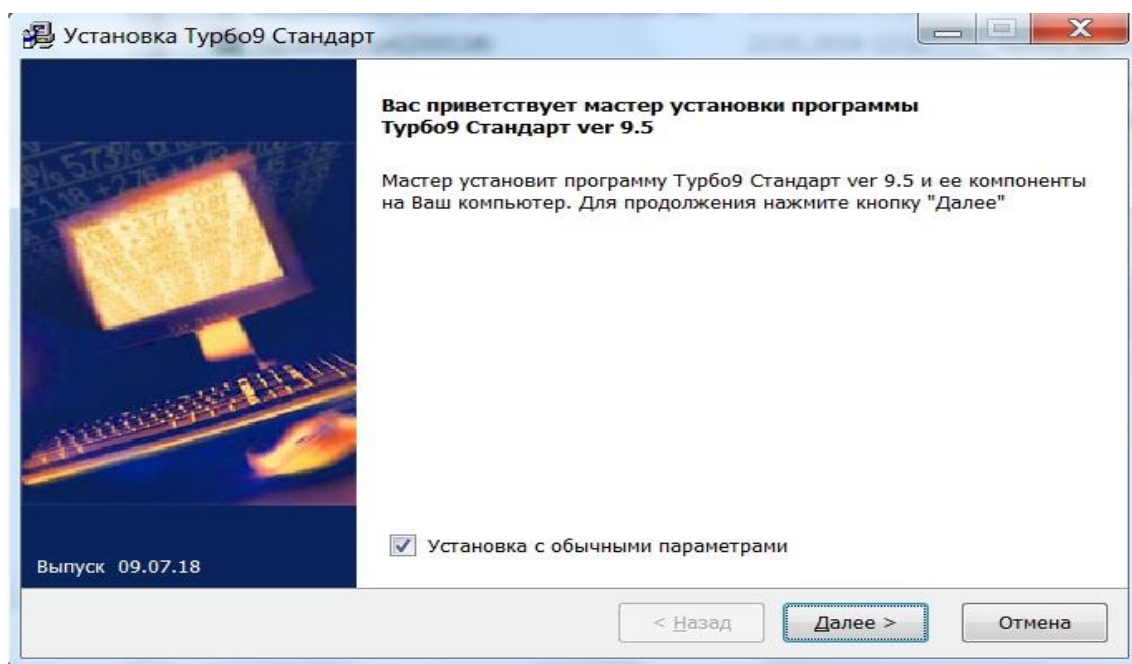


Рис.2



При первоначальной установке программы инсталлятор предложит Вам выбрать путь, по которому будет установлена приобретенная Вами версия программы. Независимо от версии каталог называется «Turbo9». По умолчанию программа устанавливается на диск «С» (C:\Turbo9) (см.Рис.3). При необходимости Вы самостоятельно можете изменить как путь, так и название папки с программой, к примеру (D:\Turbo9Net).

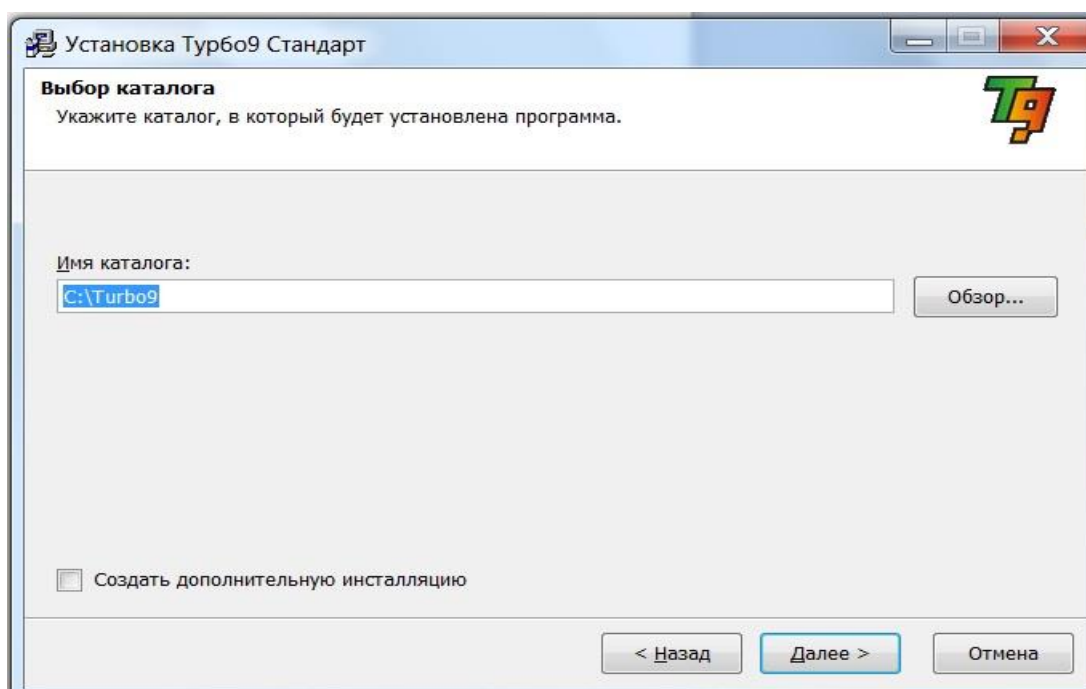


Рис.3

В случае, если на Вашем компьютере уже была установлена программа Turbo9, Вы получите соответствующее предупреждение (см.Рис.4):

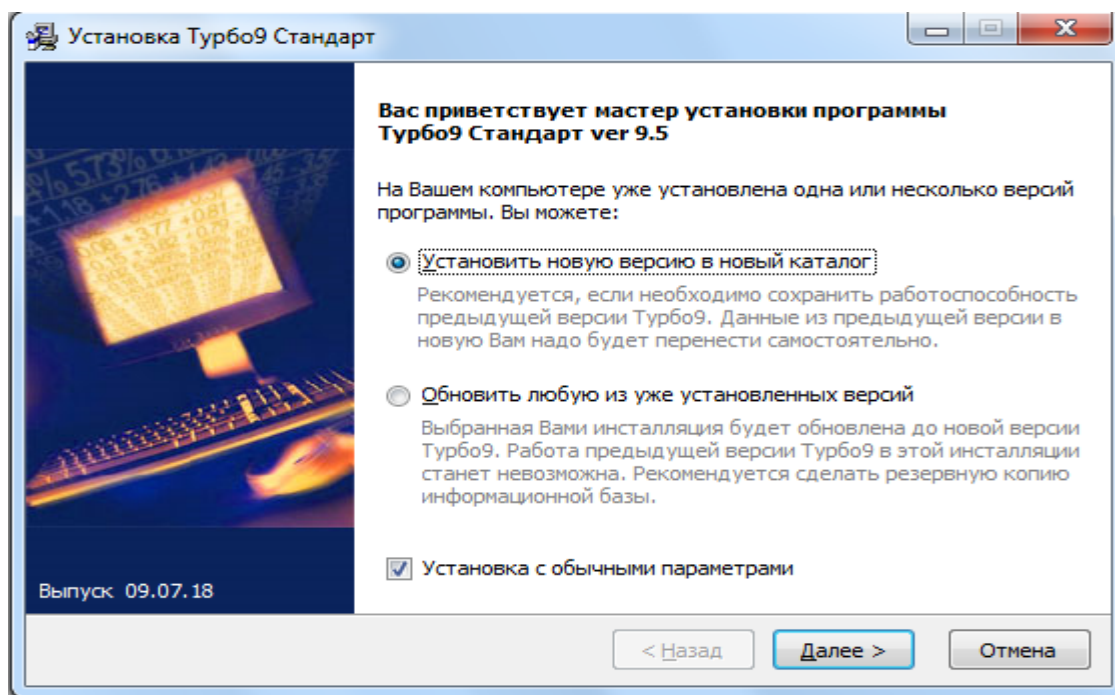


Рис.4



Для дополнительной установки выберите пункт «Установить новую версию в новый каталог» и нажмите кнопку «Далее».

В следующем окне Вы увидите список Ваших предыдущих инсталляций и номер текущей инсталляции по умолчанию (см. Рис.5)

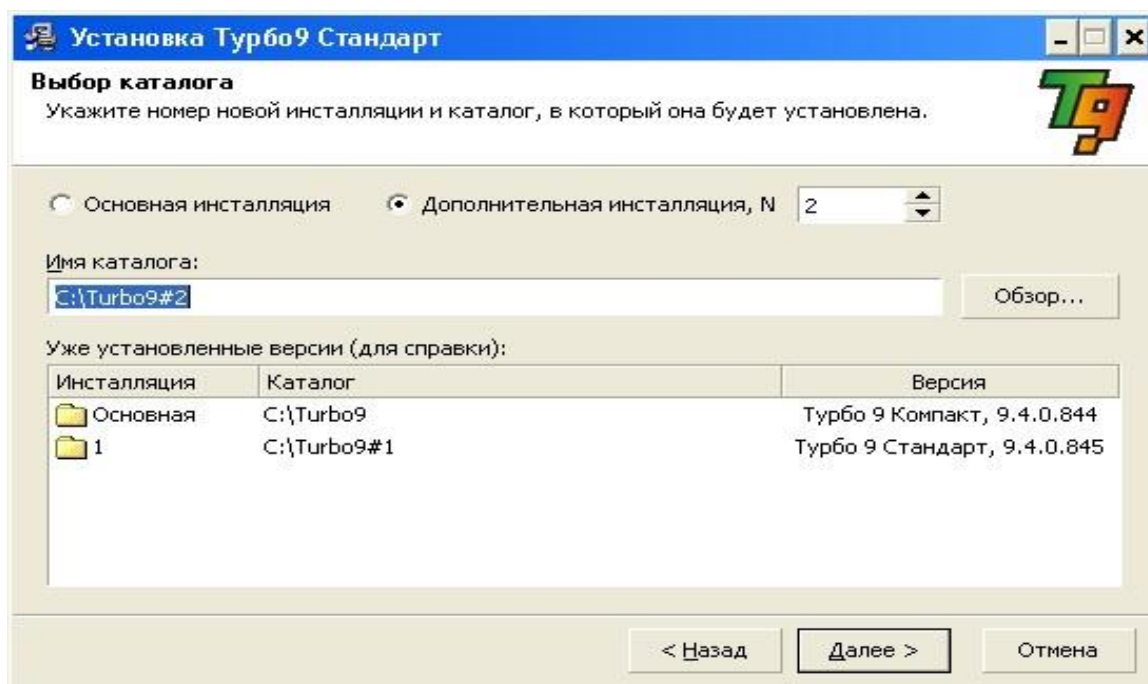


Рис.5

В этом же окне Вы можете выбрать каталог для установки программы. После этого нажмите «Далее».



Если Вы устанавливаете версию **Стандарт** или **Макс**, Вам будет предложено выбрать тип установки программы (см. Рис.6):

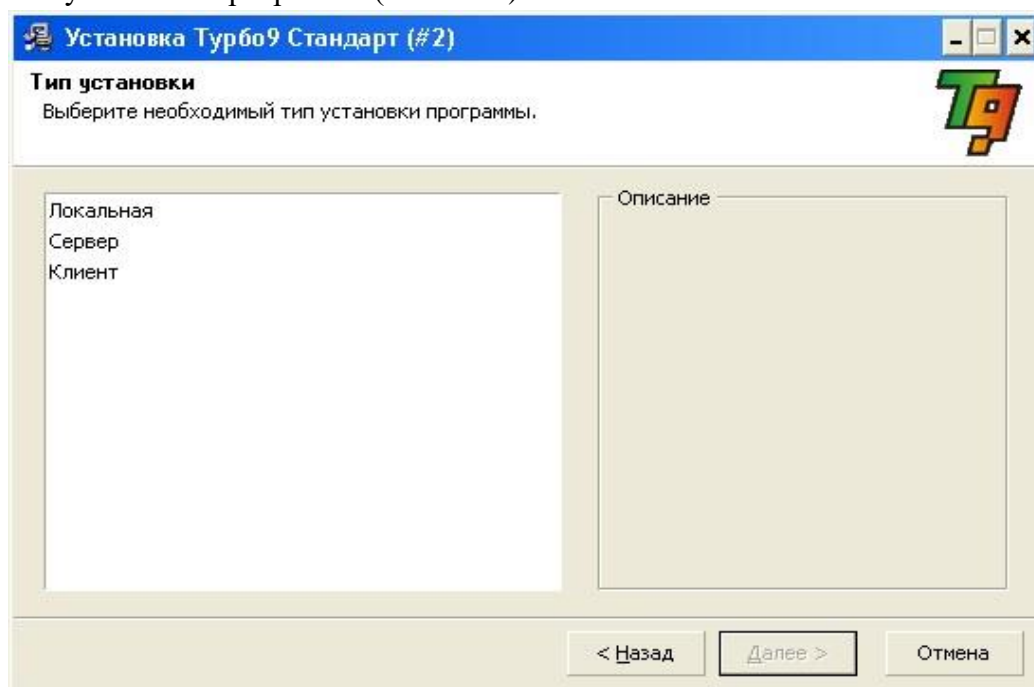


Рис.6

Выберите тип установки и нажмите «Далее».

Откроется окно ввода лицензий (см.Рис.7).

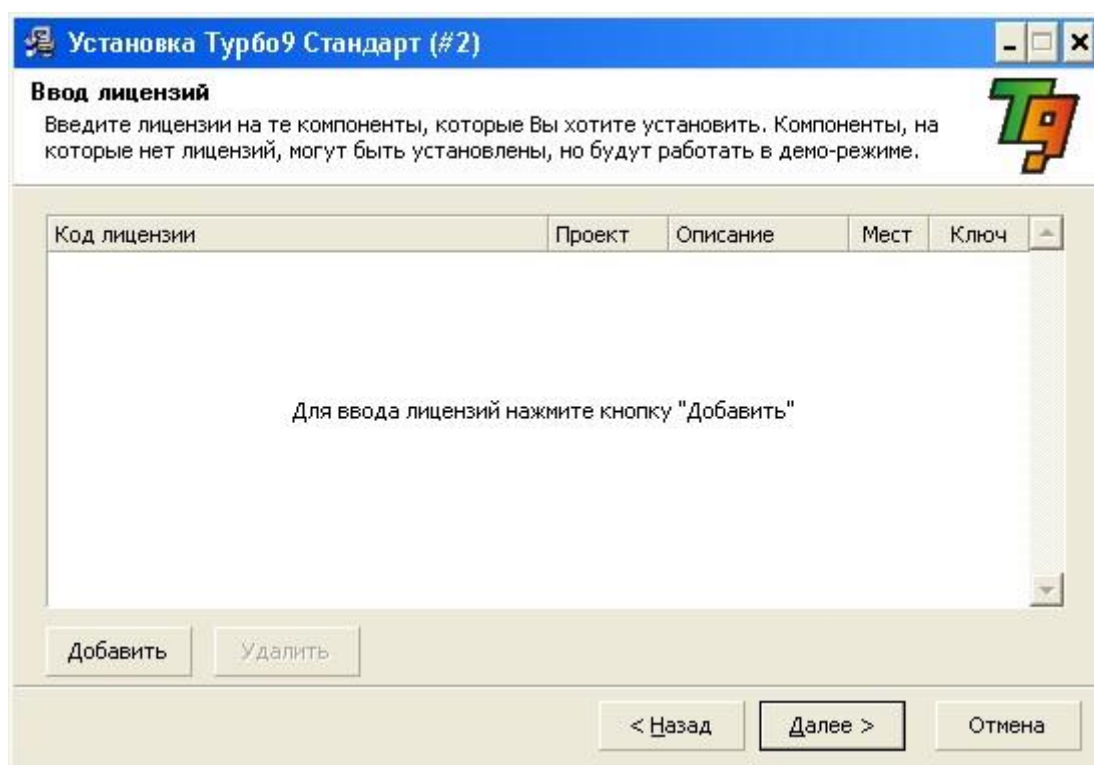


Рис.7



*Если Вы не введете ни одной лицензии, программа будет работать в демонстрационном режиме. При этом будут установлены рабочие проекты всех модулей программы и все информационные базы примеров.*



**Внимание!** Ваши лицензии Вы можете найти в Лицензионном Соглашении.

Для ввода лицензий следует нажать на кнопку «Добавить», и в открывшемся окне последовательно ввести все лицензии, каждую с новой строки (см.Рис.7). Как правило, лицензии, отправляемые по электронной почте, высылаются блоком. Так же блоком они и вводятся в данное окно.

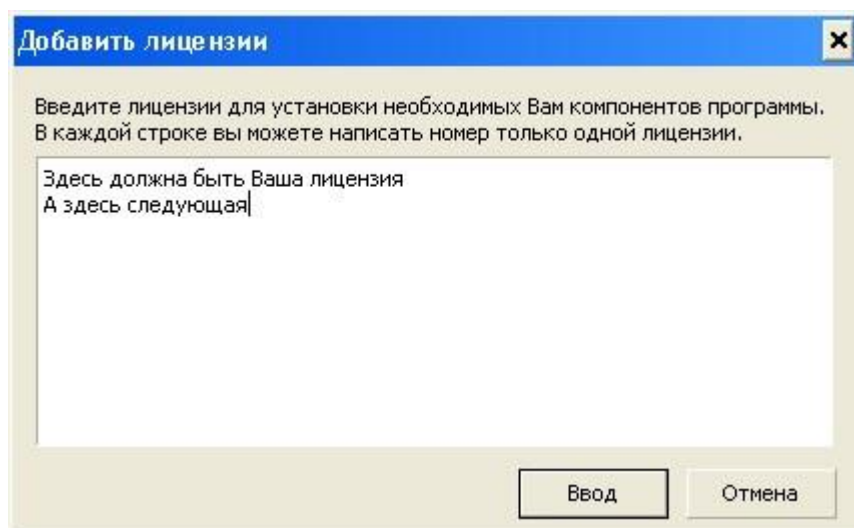


Рис.8



Порядок ввода лицензий значения не имеет. После ввода всех лицензий нажмите кнопку «Ввод».

При корректном вводе лицензий в окне Вы увидите перечень лицензий на все приобретенные компоненты программы.

При некорректном вводе лицензий программа выдаст сообщение (см.Рис.9):

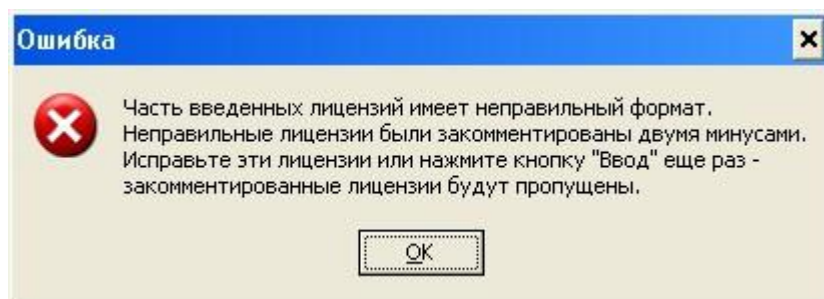


Рис.9

а перед неправильно введенными лицензиями появится символ комментария: «--». (см.Рис.10)

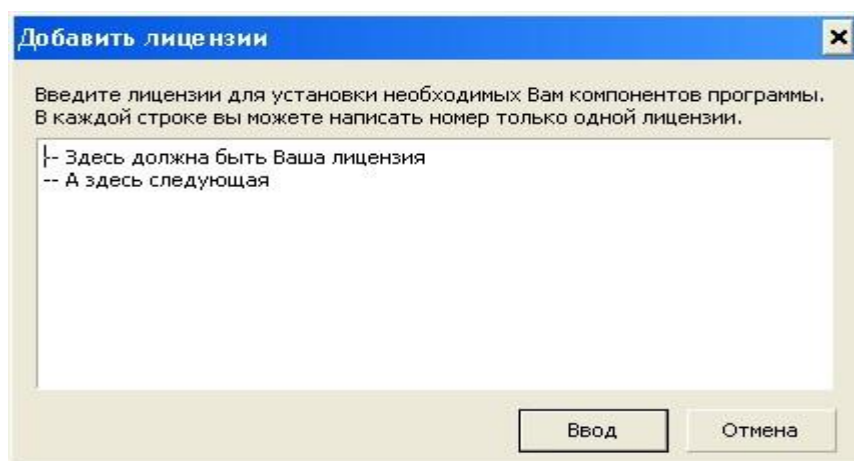


Рис.10

Неверно введенные лицензии можно отредактировать в этом же окне. После того как все лицензии будут введены правильно, нажмите кнопку «Далее».

Если Вы не введете ни одной лицензии, то Вам будет выдано следующее предупреждение (см.Рис.11):

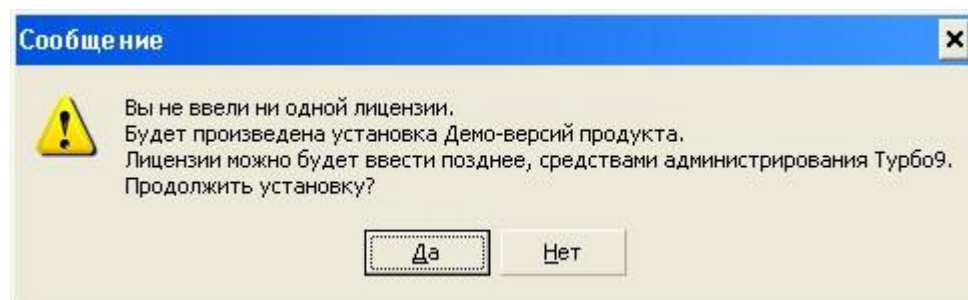


Рис.11

Далее производится выбор папки для программы в меню «Пуск» (см.Рис.12).

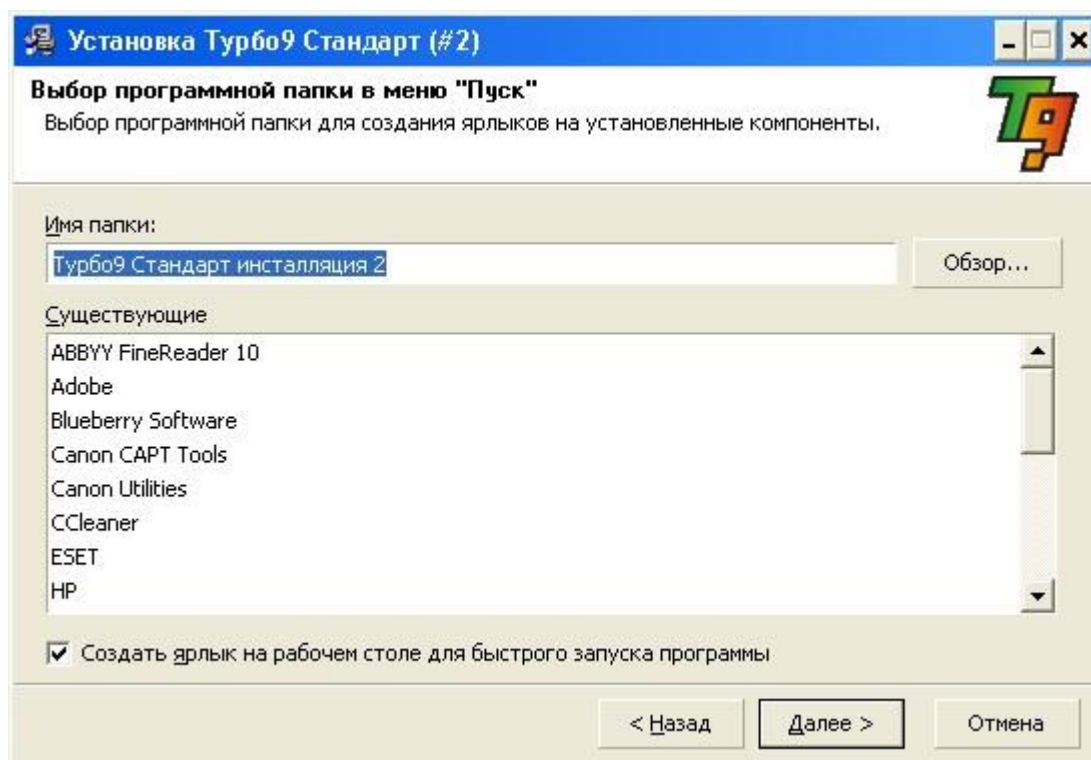


Рис.12

Проверьте правильность задания параметров и нажмите «Далее» (см.Рис.13).

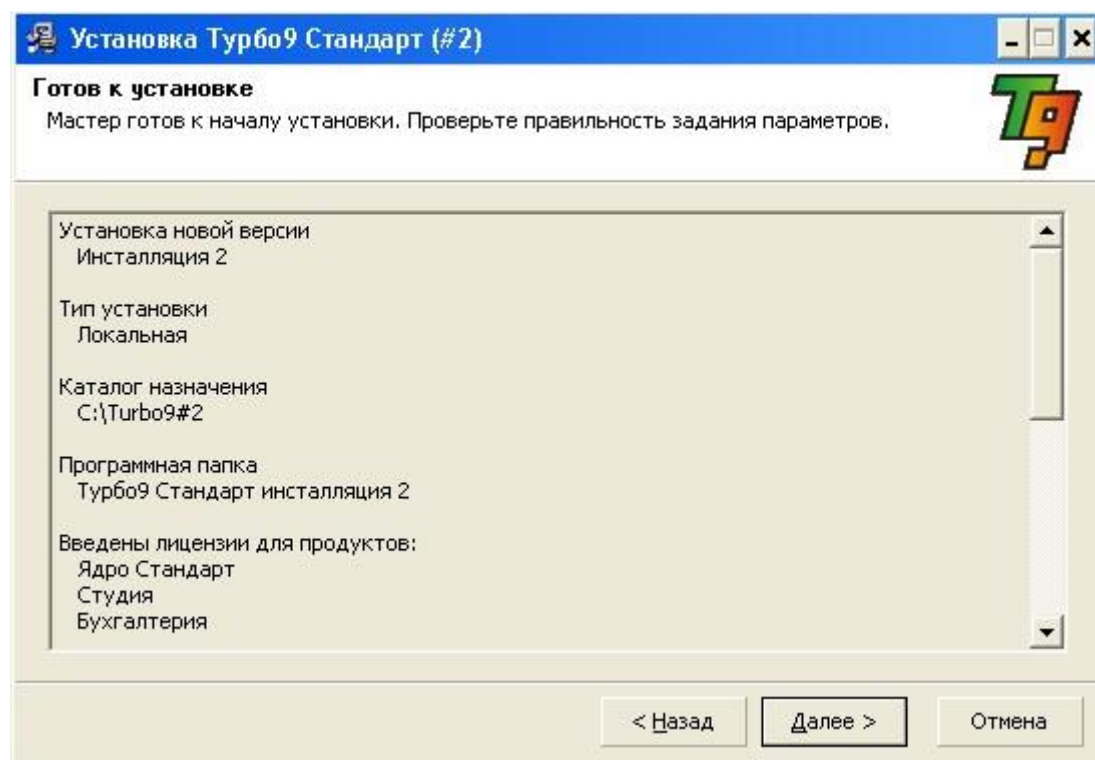


Рис.13

После нажатия на кнопку «Далее» начнется установка программы (см.Рис.14).



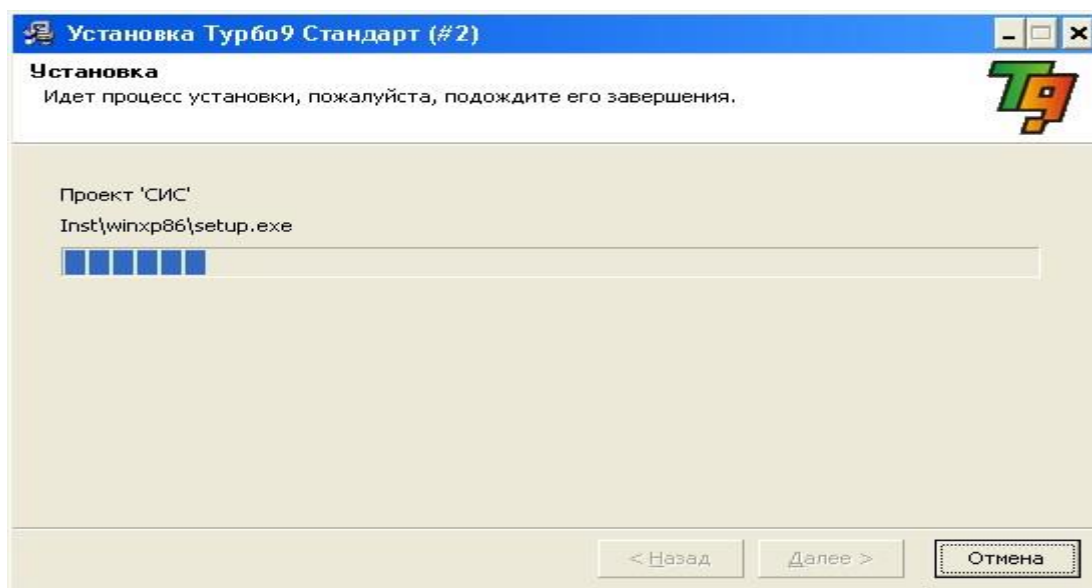


Рис.14



В том случае, если инсталлятор не найдет установленную СУБД, после установки рабочих файлов программы он предложит Вам установить SQL-сервер (об этом было написано ранее). По умолчанию это **MS SQLServer Compact 3.5**.

В нашем примере мы устанавливаем версию MS SQL 2005 Express.

Инсталлятор программы выдает сообщением о том, что на компьютере уже установлен SQL-сервер версии MS SQLServer Compact 3.5 (см.Рис.15).

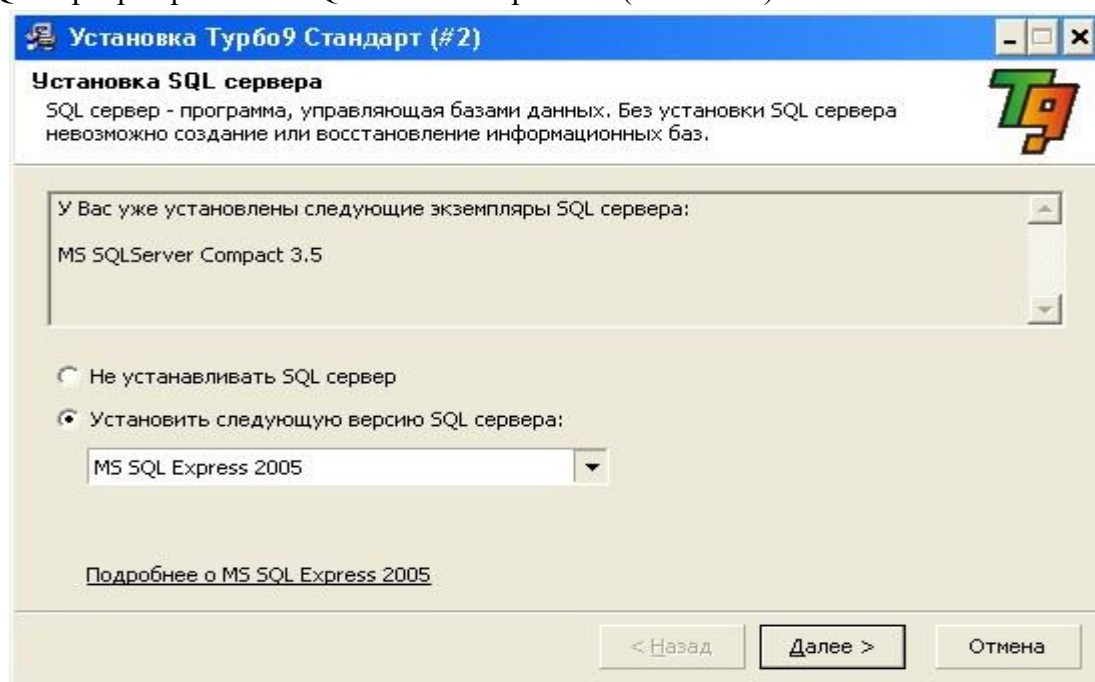


Рис.15

Вы можете поставить переключатель на позицию «Не устанавливать SQL сервер» и продолжать использовать версию MS SQLServer Compact 3.5 или, если необходимый SQL

сервер уже установлен на компьютере ранее, а можете поставить переключатель на позицию «Установить следующую версию SQL сервера» и установить более старшую версию SQL-сервера, в нашем примере это MS SQL Express 2005.

В случае, если Вы выберете установку, запустится стандартный инсталлятор СУБД (см.Рис.16). Для установки необходимо принять условия Лицензионного соглашения (см.Рис.17) и следовать инструкциям мастера установки (см.Рис.18).

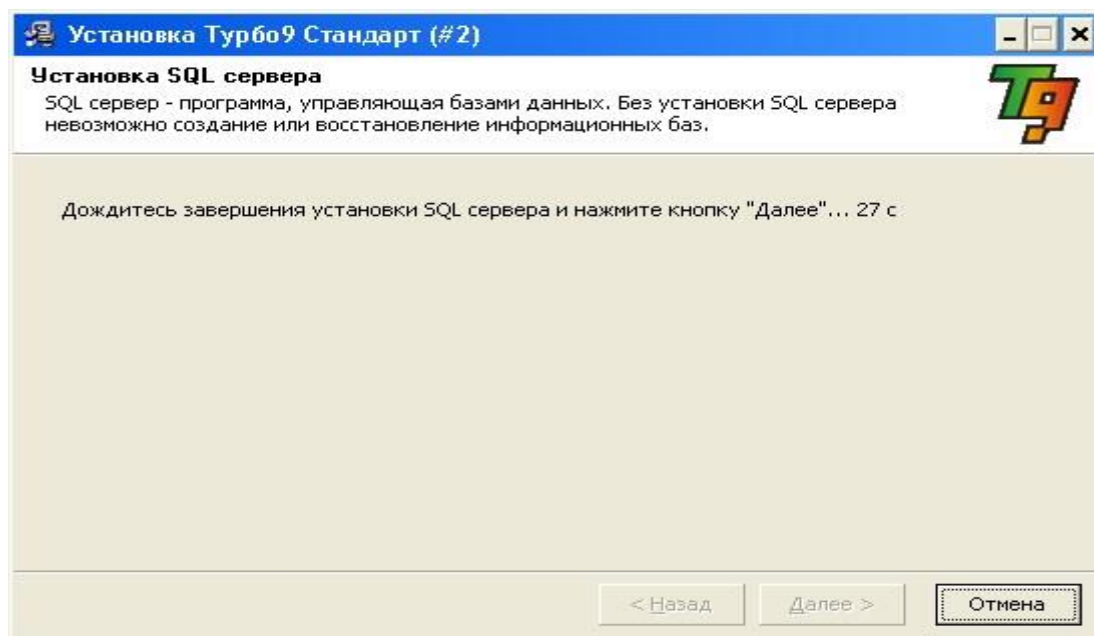


Рис.16

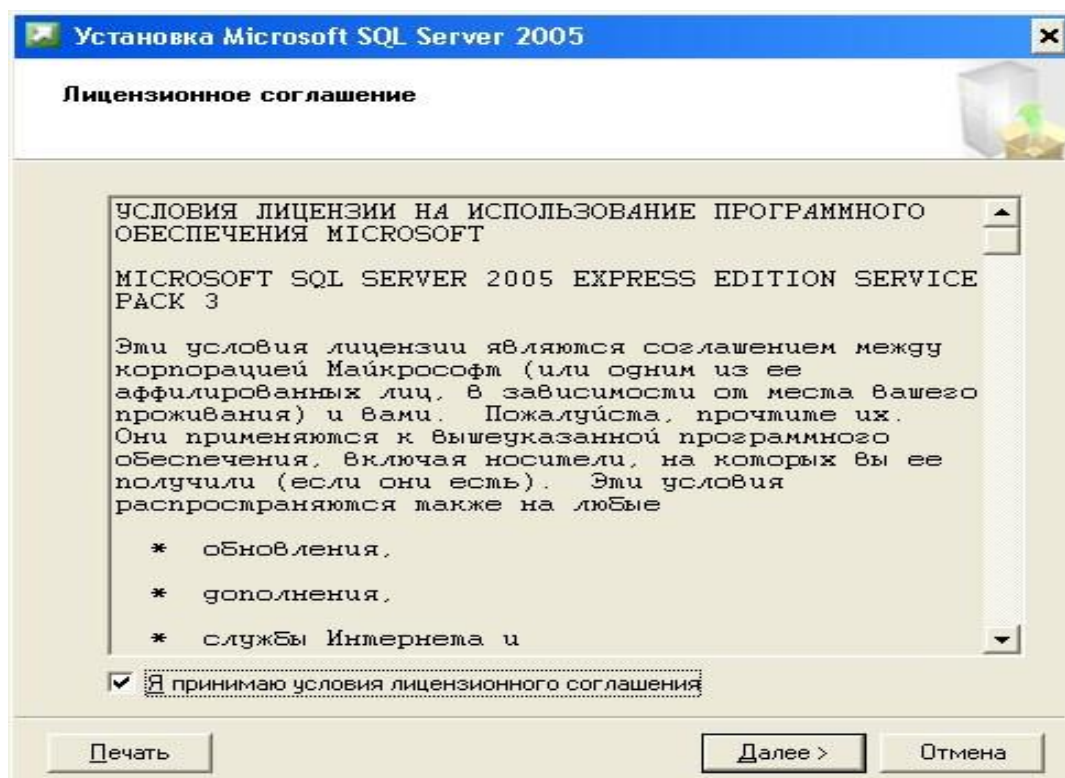


Рис.17

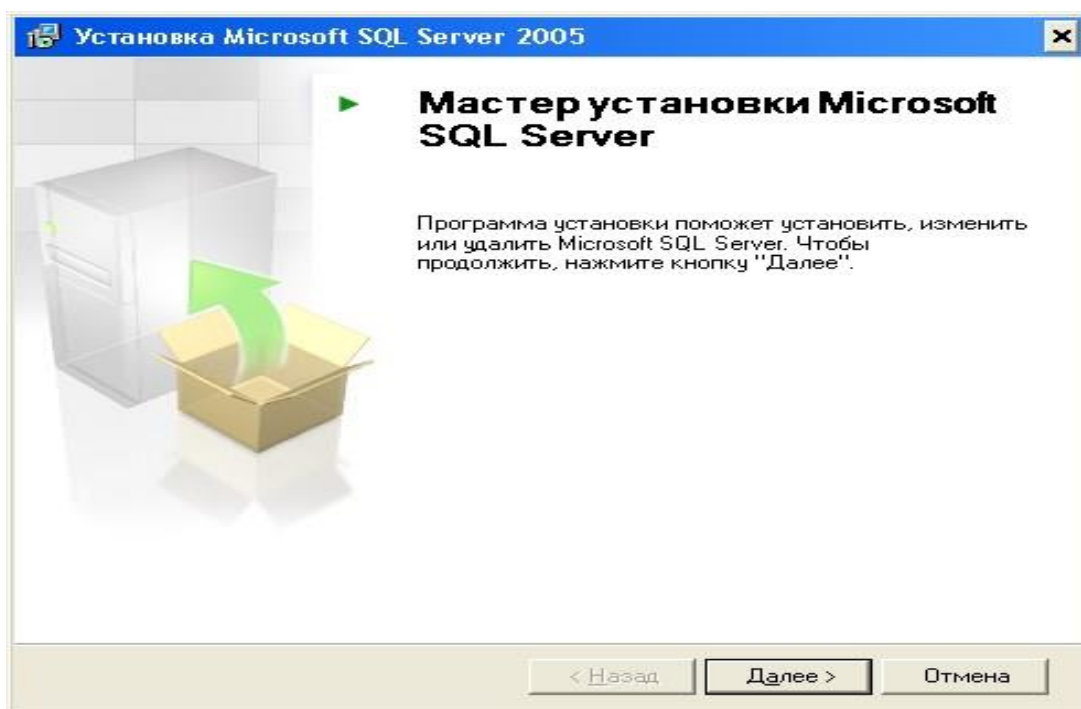


Рис.18

По завершению установки программной части нажмите «Готово», не убирая галочку с пункта «Запустить Клиент Турбо9» (см.Рис.19).

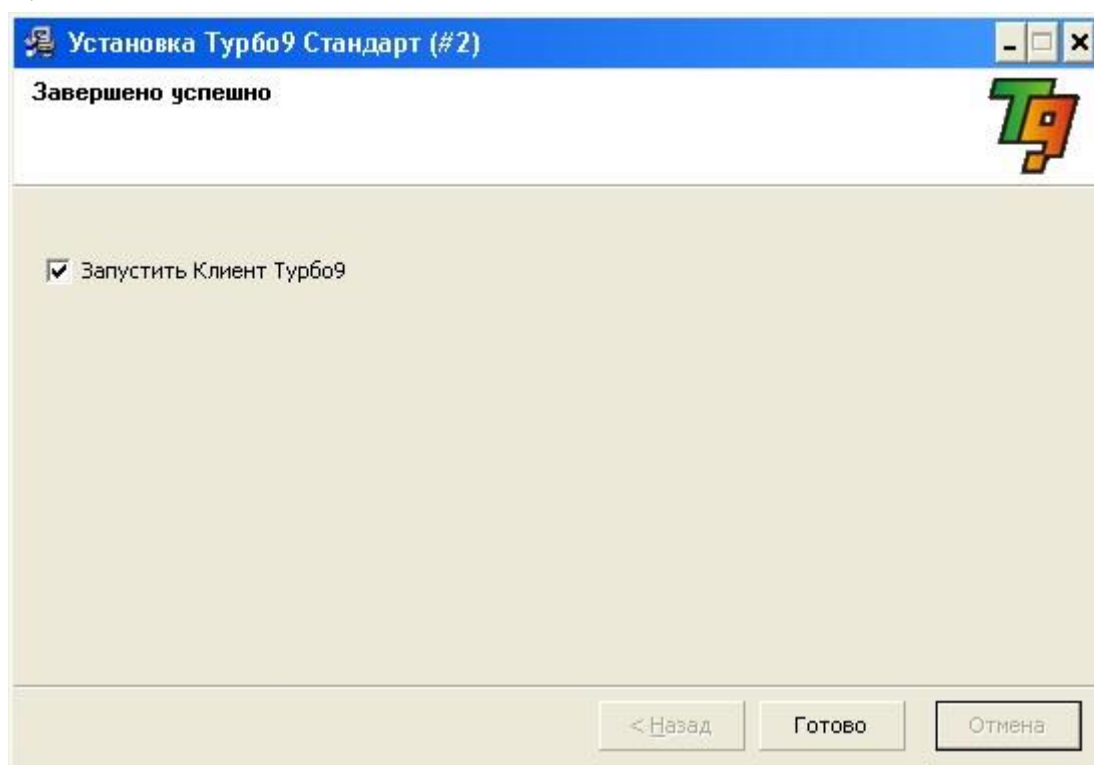


Рис.19

После этого запустится программа Турбо9, и появится информационное окно о добавлении или обновлении проектов (см.Рис.20):

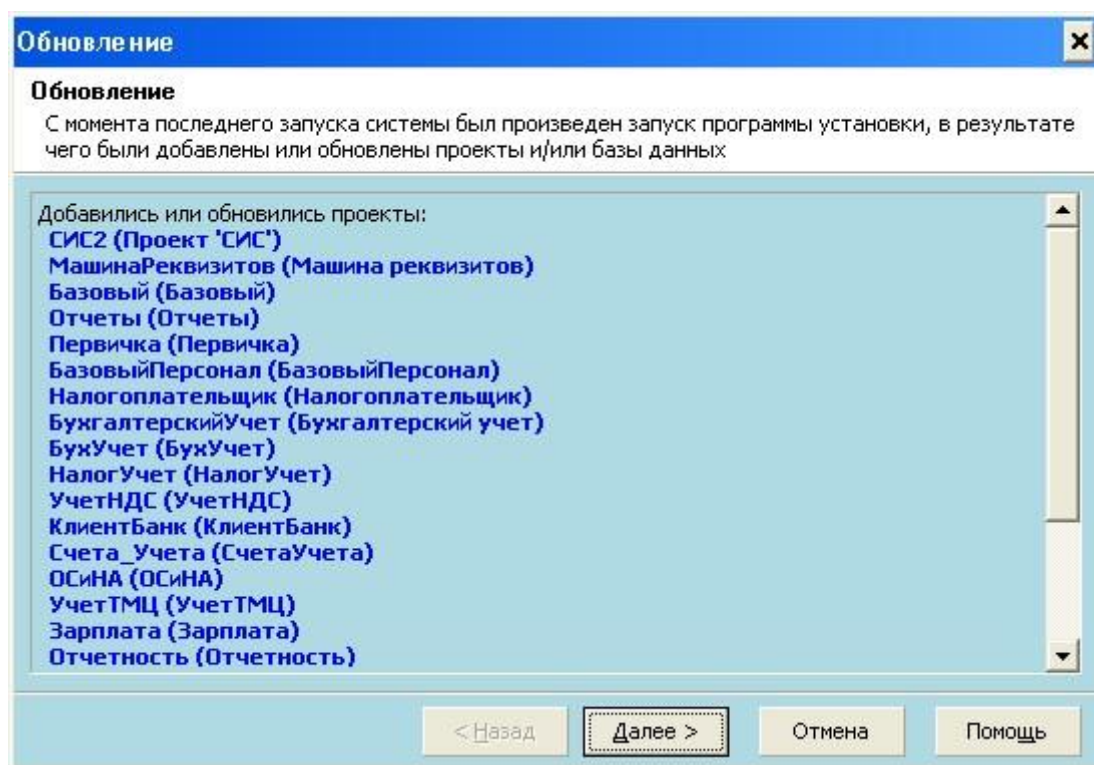


Рис.20

Нажмите «Далее». Вам будет предложено установить информационные базы примеров.



*Если Вы установили программу в демонстрационном режиме, будет предложено установить все имеющиеся базы примеров. В лицензионном режиме будут предложены к установке, при условии установленных флагов, только те базы примеров, лицензии на которые Вы приобрели (см.Рис.21). При снятых флагах примеры устанавливаться не будут.*

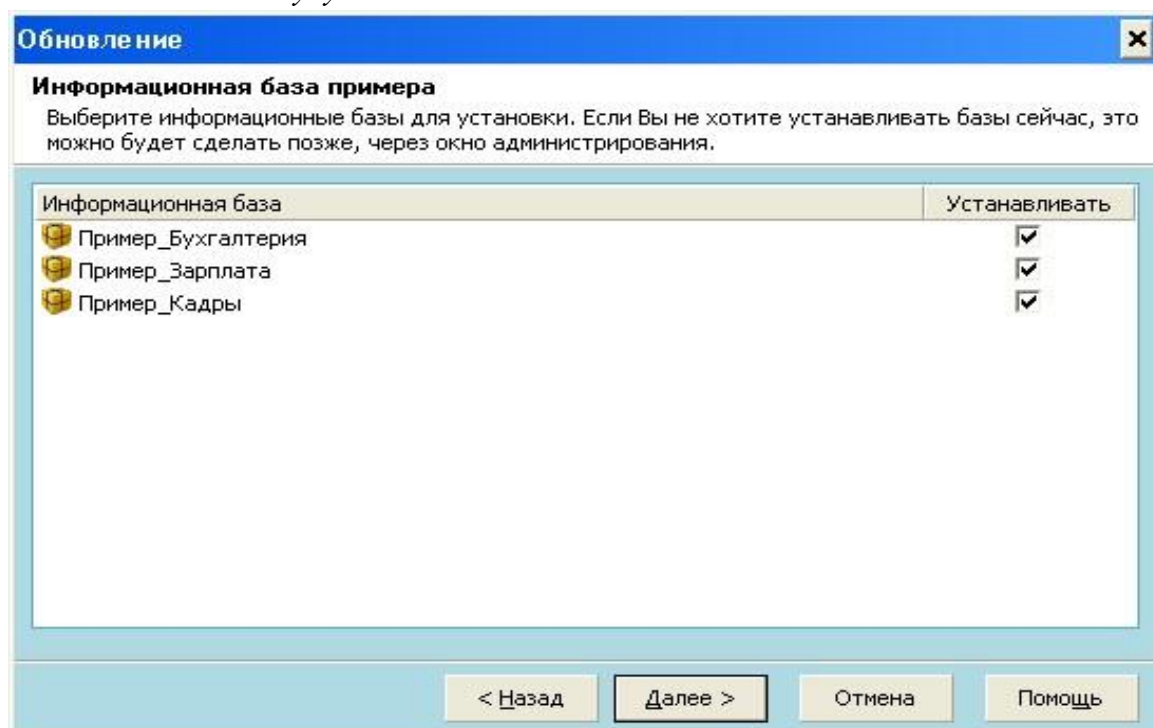


Рис.21

Появится окно ввода имени пользователя и пароля. Имя пользователя по умолчанию – **Администратор**, у которого пароль пока не задан, поэтому можно просто нажать «**Выбор**» (см.Рис.22).

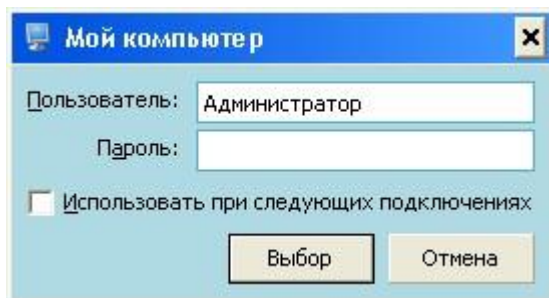


Рис.22

После этого поочередно будут установлены все информационные базы примеров.  
(см.Рис.23).

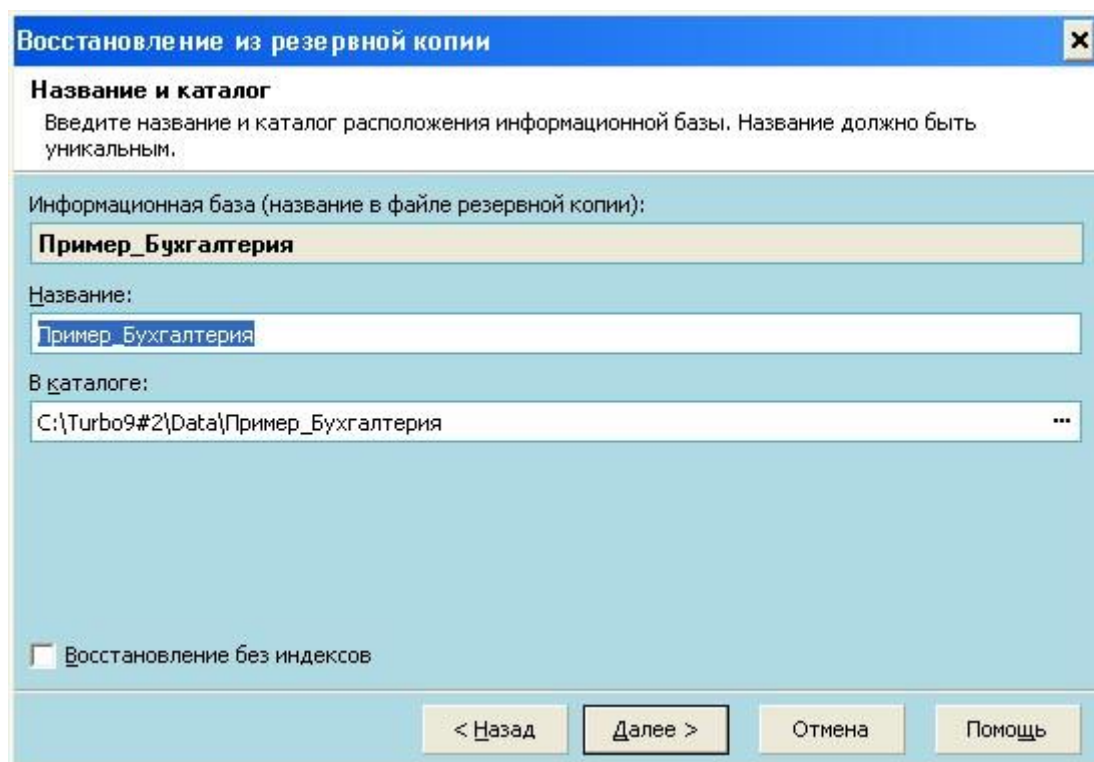


Рис.23



Будет предложено отредактировать состав проектов, которые входят в текущую базу. Этот этап можно пропустить, нажав на кнопку «Далее» (см.Рис.24).



**Внимание!** При удалении/отключении проекта из информационной базы записи картотек *mtl*, описанные в данном проекте, будут физически удалены из информационной базы.

2

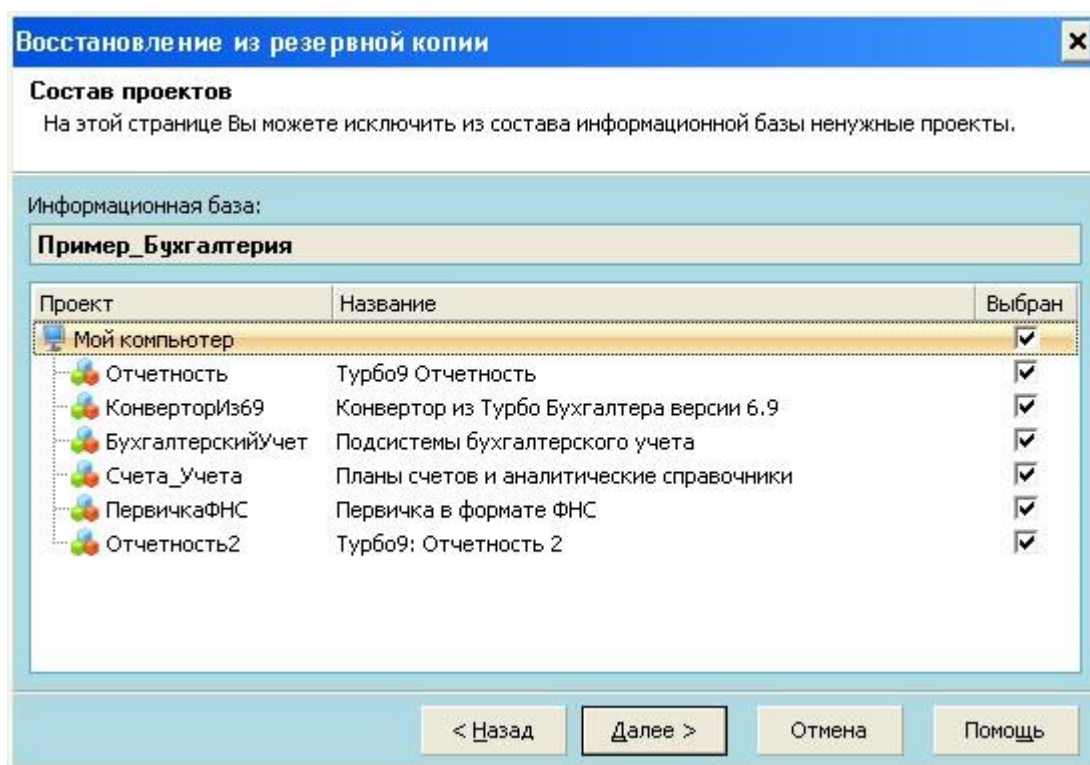


Рис.24

Далее появится окно выбора СУБД. По умолчанию будет выбрана наиболее современная версия СУБД (см.Рис.25).



*Рекомендуем менять СУБД только в том случае, если Вы уверены в необходимости замены.*



*СУБД Paradox не рекомендуется использовать. Если Вам предлагается к выбору только Paradox, значит, у Вас не установлена ни одна современная СУБД, поэтому необходимо вернуться и установить одну из предлагаемых СУБД.*

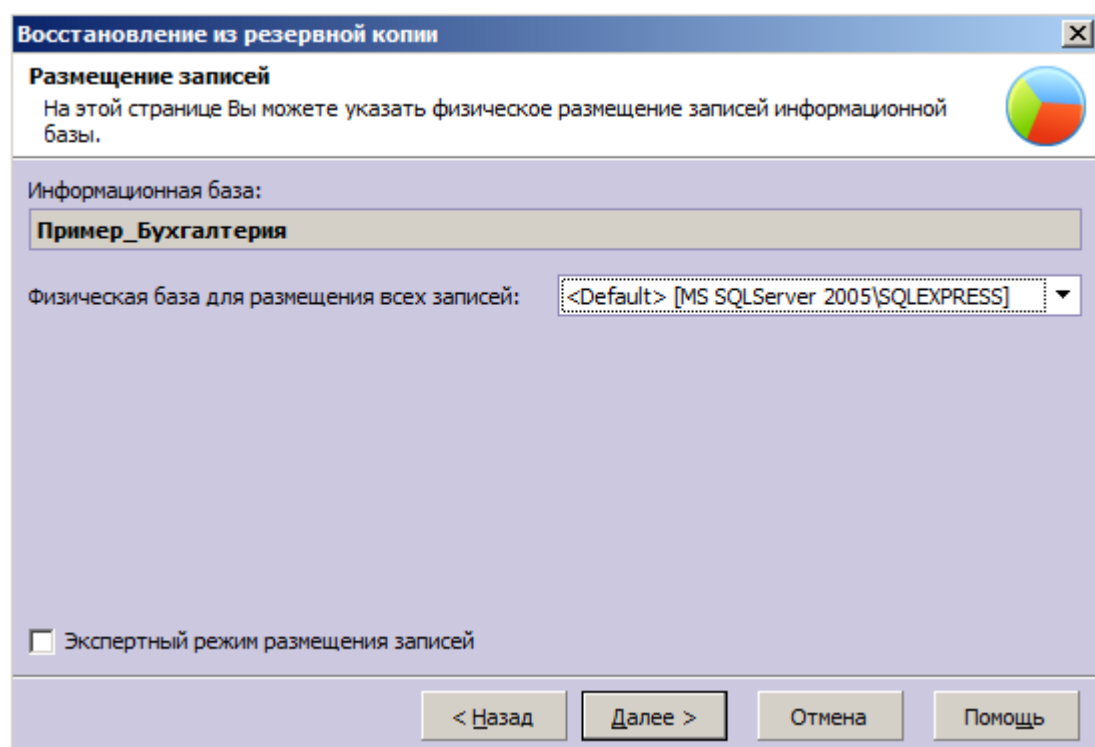


Рис.25

Далее следует информационное окно с заданными параметрами. Нажмите на кнопку «Начать» (см.Рис.26).

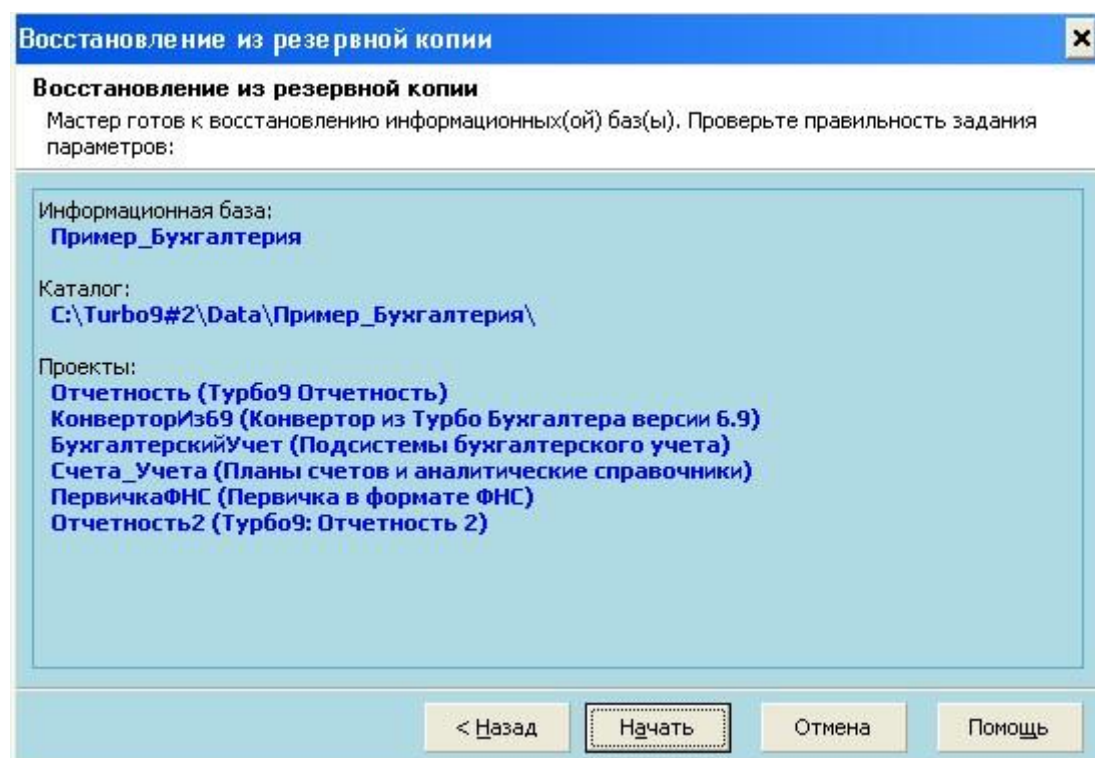


Рис.26



В окне «Создание физической базы» по умолчанию выбрана «Авторизация Windows», если на ПК установлена ОС Windows. Но если на ПК установлена другая ОС (Linux или Mac OS), необходимо выбрать «**Авторизация СУБД**» (по поводу использования собственного режима авторизации - см. Помощь), (см.Рис.27).

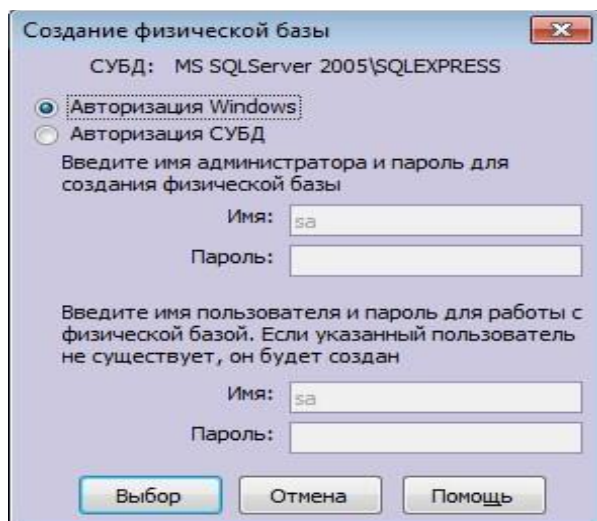


Рис.27

Процесс создания информационной базы Пример\_Бухгалтерия. В нашем случае - это восстановление из резервной копии (см.Рис.28).

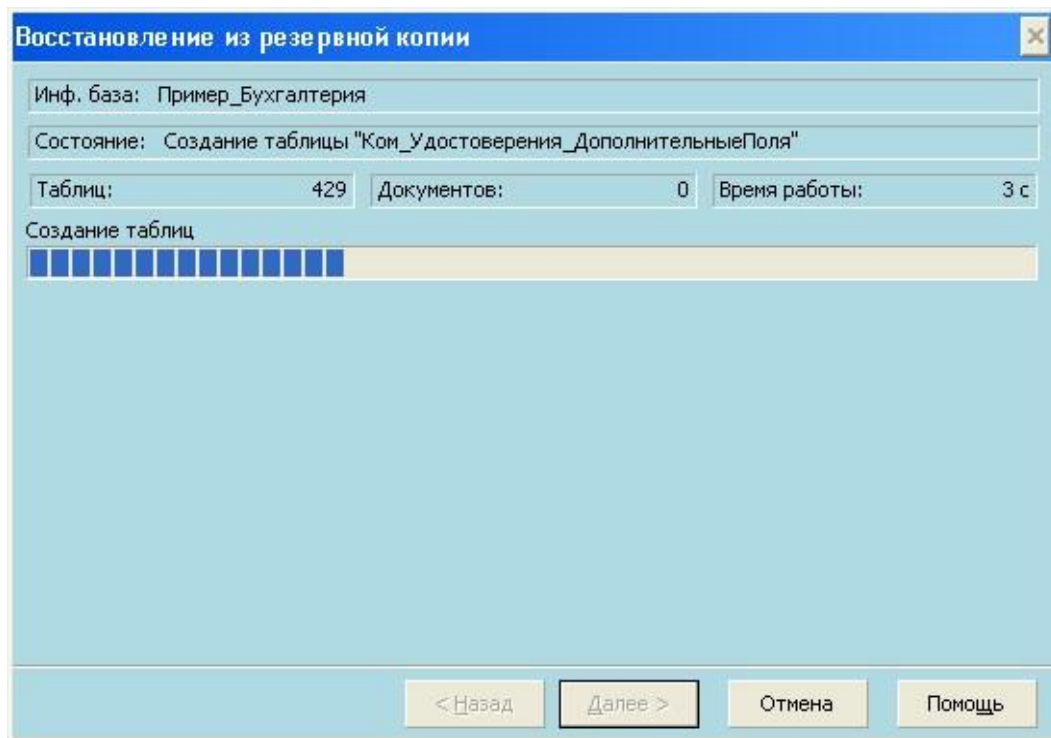


Рис.28

После установки информационной базы **Пример\_Бухгалтерия** нажмите на кнопку

«Далее» (см.Рис.28). При необходимости повторите операцию установки для каждой базы примеров.

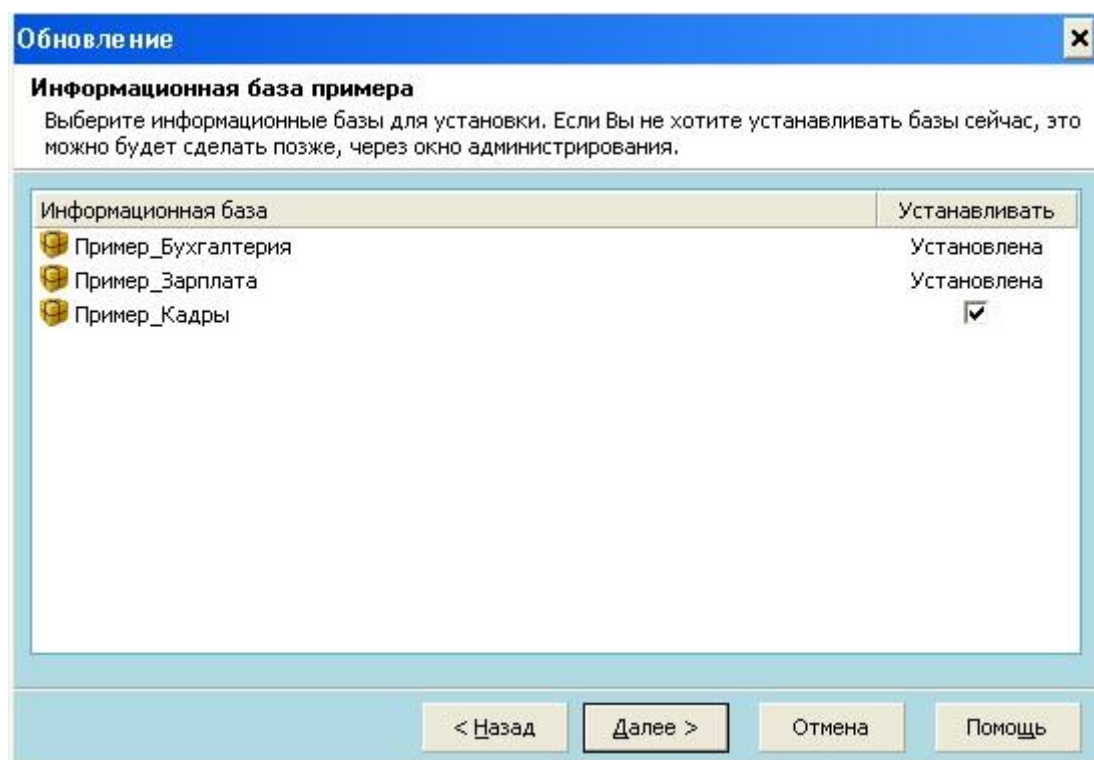


Рис.28

После того, как будут созданы все выбранные Вами базы, Вы вернетесь к окну создания баз примеров. Нажмите на кнопку «Далее».

При необходимости Вы можете вернуться к созданию остальных баз примеров позже (см.Рис.29).

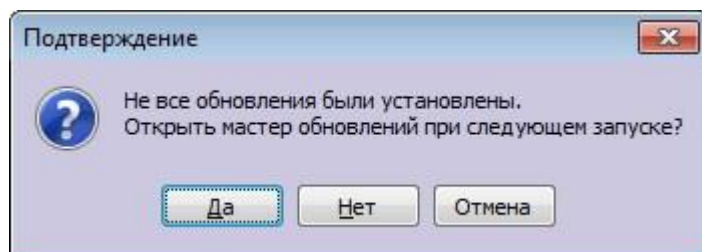


Рис.29

Далее последует информационное окно об окончании установки. Оставьте включенным флаг «Открыть сессию» (см.Рис.30).

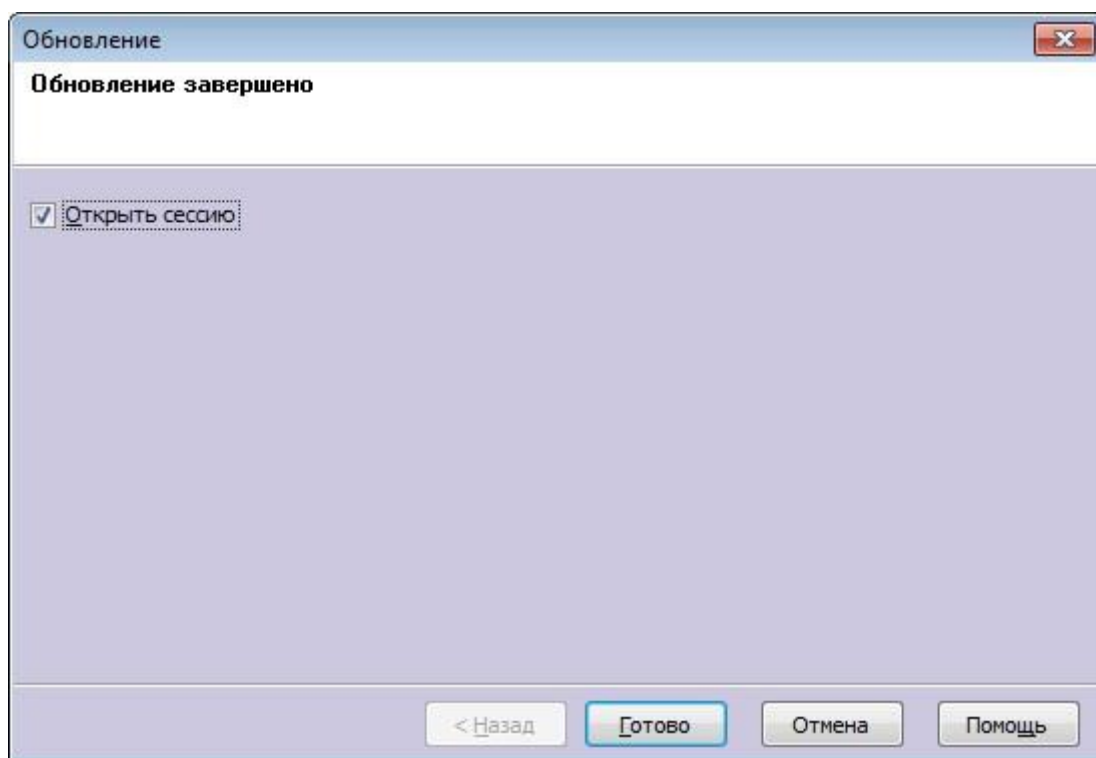


Рис.30

После этого Вам будет предложен выбор информационной базы, которую нужно загрузить (см.Рис.31).

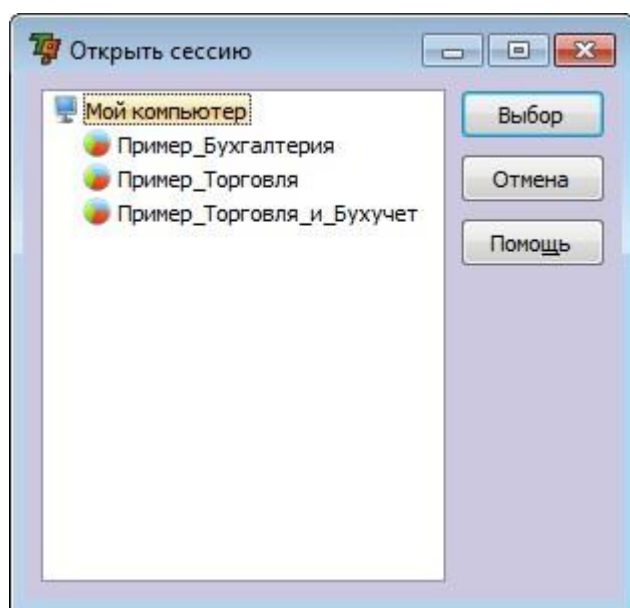


Рис.31



Появится окно ввода имени пользователя и пароля для входа в сессию. Имя пользователя по умолчанию – **Администратор**, у которого пароль пока не задан, поэтому нажмите на кнопку «**Выбор**» (см.Рис.32). Установленный флаг «**Использовать при следующих подключениях**» сохранит настройки, и при следующем открытии сессии это окно появляться не будет.



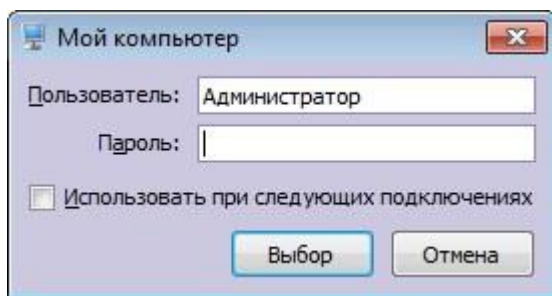


Рис.32



Права пользователя определяют внешний вид программы и возможности пользователя, для которого они используются. Для работы с бухгалтерией пользователю **Администратор** выбираются права **Бухгалтерия/Бухгалтерский учет** (см.Рис.33). В дальнейшем при необходимости Вы сможете создавать и собственные права для различных групп пользователей. Установленный флаг «**Использовать при следующих подключениях**» сохранит настройки, и при следующем открытии сессии это окно появляться не будет.

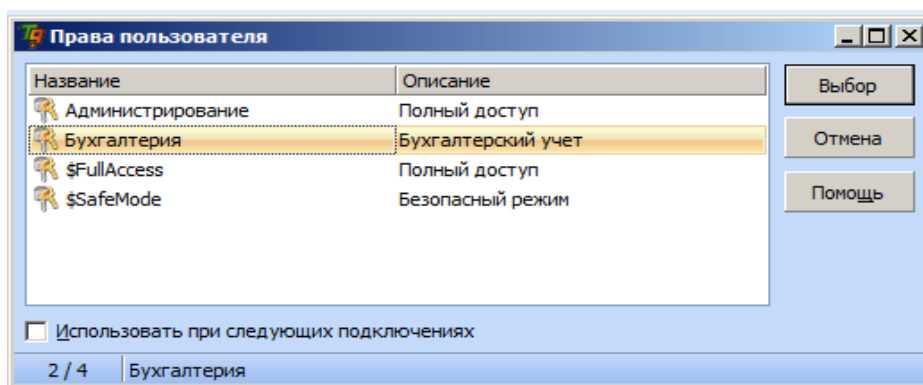


Рис.33

В информационных базах примеров имеется несколько предприятий. Вам будет предложено выбрать одно из них, или войти в сессию под всеми предприятиями (см.Рис.34):

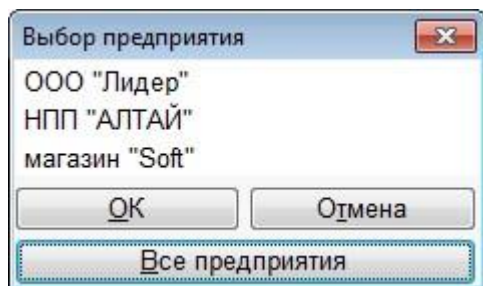


Рис.34



После выбора организации откроется «Центр управления» (ЦУП) программой Турбо9, который по умолчанию представлен в виде интерфейсной панели с положением слева (см. Рис 35).

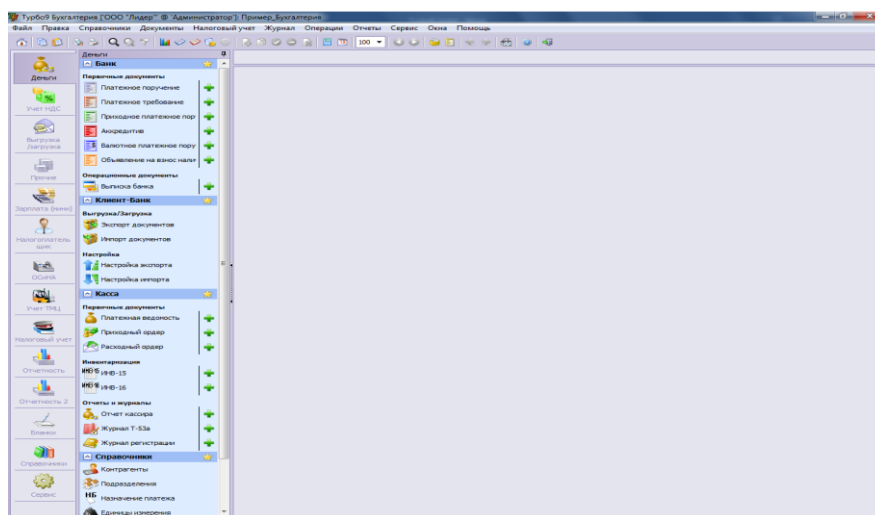


Рис. 35



*Положение ЦУП можно менять, к примеру, расположив его по центру (см.Рис.36)*

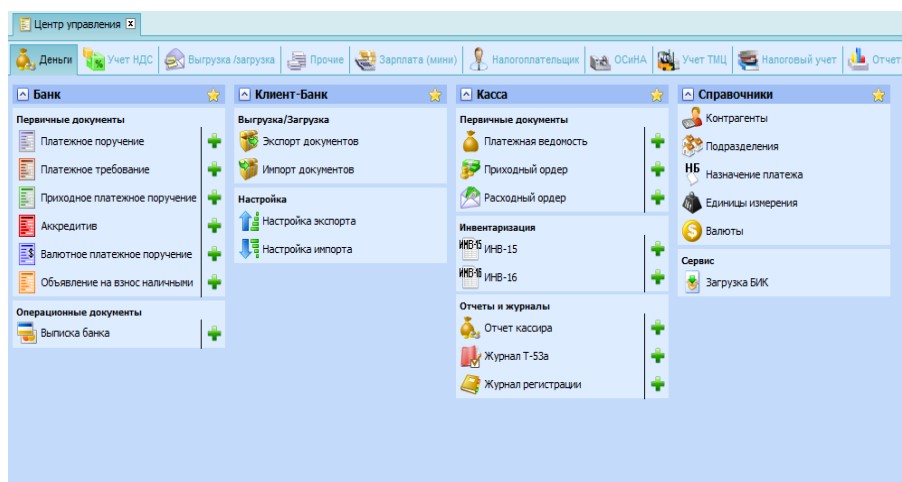


Рис.36



*При определенных изменениях в правах пользователя ЦУП может быть представлен в виде кнопочной панели (см.Рис.37).*

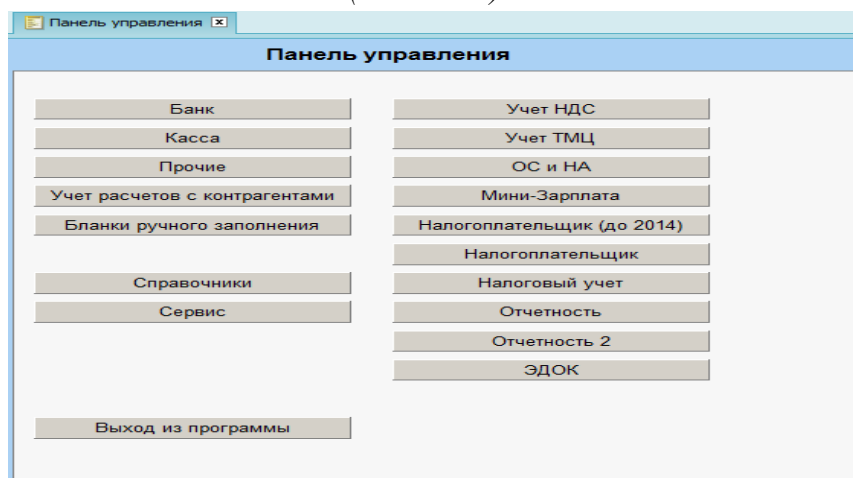


Рис.37

Приятной работы!